



Statistics Sweden

Statistiska centralbyrån

Svenskt portföljinnehav

Utländska aktier och
räntebärande värdepapper

2009

Svenskt portföljinnehav Utländska aktier och räntebärande värdepapper 2009

Statistiska centralbyrån
2010

Swedish portfolio holdings 2009

Foreign equity securities and debt securities

Statistics Sweden
2010

Tidigare publicering <i>Previous publication</i>	Svenskt portföljinnehav 2008, SCB Svenskt portföljinnehav 2007, SCB Svenskt portföljinnehav 2006, SCB Svenskt portföljinnehav 2005, Riksbanken 2006 Swedish portfolio holdings
Producent <i>Producer</i>	SCB, enheten för betalningsbalans- och finansmarknadsstatistik Statistics Sweden, Unit for Balance of Payment and Financial Market Statistics SE-104 51 Stockholm +46 8 506 940 00
Inquiries <i>Inquiries</i>	Kristina Holmberg, +46 8 506 941 64 kristina.holmberg@scb.se Jon Smedsaas, +46 8 506 947 08 jon.smedsaas@scb.se

Det är tillåtet att kopiera och på annat sätt mångfaldiga innehållet.

Om du citerar, var god uppge källan på följande sätt:

Källa: SCB, *Svenskt portföljinnehav. Utländska aktier och räntebärande värdepapper. 2009*

It is permitted to copy and reproduce the contents in this publication.

When quoting, please state the source as follows:

Source: Statistics Sweden, *Swedish portfolio holdings 2009. Foreign equity securities and debt securities.*

ISSN 1654-8116 (online)

URN:NBN:SE:SCB-2010-FM02BR1001_pdf (pdf)

Denna publikation finns enbart i elektronisk form på www.scb.se.

This publication is only available in electronic form on www.scb.se.

Förord

Denna studie är en del i Internationella valutafondens (IMF) omfattande undersökning och mäter det svenska innehavet av utländska portföljtillgångar per den 31 december 2009. Portföljtillgångarna är uppdelade på utländska aktier och räntebärande värdepapper.

Undersökningen ger förutom en komplett landfördelning, även en fördelning på svenska innehavarkategorier per instrument av det svenska innehavet i utländska värdepapper. När det gäller räntebärande värdepapper finns dessutom en valutafördelning, samt information om emittentsektor (stat eller övrig).

Syftet med undersökningen är, förutom att delta i den internationella studien, att förse tillgångssidan i utlandsställningen med stockuppgifter över svenska innehav av utländska aktier och räntebärande värdepapper.

Riksbanken har sedan år 2001 deltagit i undersökningen och sedan den 1 september 2007 utför SCB, på Riksbankens uppdrag, produktionen av betalningsbalansstatistiken och däribland denna undersökning. Publikationen har tagits fram inom SCB:s enhet för Betalningsbalans och finansmarknadsstatistik.

Statistiska centralbyrån oktober 2010

Folke Carlsson

Christina Ekblom

Innehåll

Förord	3
Sammanfattning	7
Svenskt portföljinnehav i utländska värdepapper 2009	9
Portföljtillgångarnas värde	9
Placeringar i aktier och fondandelar ökade med 31 procent	9
Minskat innehav av utländska räntebärande värdepapper	10
Geografisk spridning	12
Ökat innehav i Ryska portföljaktier	13
Värdet på utlandsregistrerade fonder ökade kraftigt	14
Omallokering av innehaven i utländska räntebärande värdepapper	15
Sektor-, emittent- och valutafördelning	16
Liten förändring i sektorfördelningen	16
Placeringar i korta statspapper ökade	19
Ökat innehav av krondenominerade obligationer	20
Bakgrund till undersökningen	21
Fakta om statistiken	23
Definitioner och förklaringar	23
Portföljaktier	23
Obligationer	23
Penningmarknadsinstrument	23
Landtillhörighet	23
Sektorsindelning	24
Värdering	24
Undersökningsmetod	24
Statistikens tillförlitlighet	24
Annan värdepappersstatistik	25
Bilagor	27
Bilaga 1 Landfördelning av utländska värdepapper	27
Bilaga 2 Landfördelning av portföljaktier	28
Bilaga 3 Landfördelning av räntebärande värdepapper	29
Bilaga 4 Landfördelning av direktägda aktier	30
Bilaga 5 Landfördelning av fondandelar	31
Bilaga 6 Landfördelning av innehav i portföljaktier, tidsserie	32

Sammanfattning

Undersökningen CPIS (Coordinated Portfolio Investment Survey) som mäter på svenska placerares portföljtillgångar i utlandet har genomförts årligen sedan 2001. Värdet av innehaven uppgick vid utgången av 2009 till 2 958 miljarder kronor vilket är en ökning med 407 miljarder eller 16 procent kronor jämfört med år 2008.

Det ökade värdet på portföljtillgångarna beror främst på innehavet i aktier och fonder som steg 31 procent. Ökningen förklaras främst av den allmänna börsuppgången runt om i världen. Innehavet i räntebärande värdepapper minskade istället med 4 procent. En förklaring till det minskade värdet var den stärkta kronkursen.

USA, Storbritannien och Luxemburg fortsätter att vara de länder vars värdepapper svenska investerare placerar mest i. I dessa tre länder ökade framförallt placeringarna i Luxemburg, med 36 procent. Orsaken är främst ett ökat innehav i utländska fondandelar som är registrerade i landet.

Övriga finansinstitut, bestående av bl.a. försäkringsbolag och fonder utgör även detta år de största innehavarna av utländska portföljinvesteringar. Sektorn äger framförallt fondandelar och aktier. Innehav av räntebärande värdepapper utgörs istället främst av MFI¹.

Under 2009 ökade även placeringarna i penningmarknadsinstrument utgivna av utländska stater. Vid utgången av 2009 utgjorde det svenska innehavet i dessa värdepapper 21 miljarder kronor, år 2008 var motsvarande belopp 9 miljarder kronor. MFI var den största innehavarsektorn då deras ägarandel uppgick 67 procent.

¹ Sektorn Monetära finansinstitut (MFI) består av banker och bostadsinstitut.

Svenskt portföljinnehav i utländska värdepapper 2009

I rapporten presenteras resultaten från den årliga undersökningen om svenska placerares innehav av utländska portföljtillgångar². Studien genomförs av Statistiska centralbyrån på uppdrag av Sveriges riksbank och ingår i en världsomspännande internationell undersökning under ledning av Internationella valutafonden (IMF). Det svenska innehavet av utländska portföljtillgångar mäts per den 31 december 2009. Portföljtillgångarna presenteras uppdelade på aktier (inklusive fondandelar) och räntebärande värdepapper (obligationer och penningmarknadsinstrument). Vidare visas placeringarnas geografiska fördelning samt uppdelning per innehavarsektor. Slutligen presenteras en emittent- och valutafördelning av räntebärande värdepapper.

Portföljtillgångarnas värde

Värdet av svenska placerares utländska portföljtillgångar uppgick vid årsskiftet till 2 958 miljarder kronor. Det är en ökning med 16 procent från föregående år. Portföljtillgångar består till största delen av aktier och fondandelar vilka även var orsaken till den stora uppgången i värdet av portföljinvesteringar under 2009.

Tabell 1: Svenska investerares utländska portföljinnehav, 2001–2009

	2009	2008	2007	2006	2005	2004	2003	2002	2001
Aktier	1 892	1 441	1 997	1 782	1 609	1 186	1 025	838	1 121
Obligationer	1 010	1 071	1 059	887	685	564	449	391	410
PMI	56	39	41	54	77	55	43	29	18
Totalt	2 958	2 551	3 097	2 723	2 372	1 805	1 517	1 257	1 548

Tabell 2: Förändring i svenska investerares utländska portföljinnehav, 2001–2009

	2009	2008	2007	2006	2005	2004	2003	2002
Aktier	31%	-28%	12%	11%	36%	16%	22%	-25%
Obligationer	-6%	1%	19%	27%	22%	26%	15%	-5%
PMI	44%	-5%	-24%	-16%	40%	28%	48%	61%
Totalt	16%	-18%	14%	15%	31%	19%	21%	-19%

Placeringar i aktier och fondandelar ökade med 31 procent

Per den sista december 2009 uppgick svenska innehav i utländska aktier och fondandelar till 1 892 miljarder kronor vilket är en ökning med 31 procent från föregående år. Svenskars innehav i utländska portföljaktier³ återhämtade stora delar av den kraftiga nedgången under 2008. Den

² Portföljinnehav inkluderar aktier (där ägandet i ett bolag är lägre än 10% av aktiekapitalet eller rösterna) samt räntebärande värdepapper.

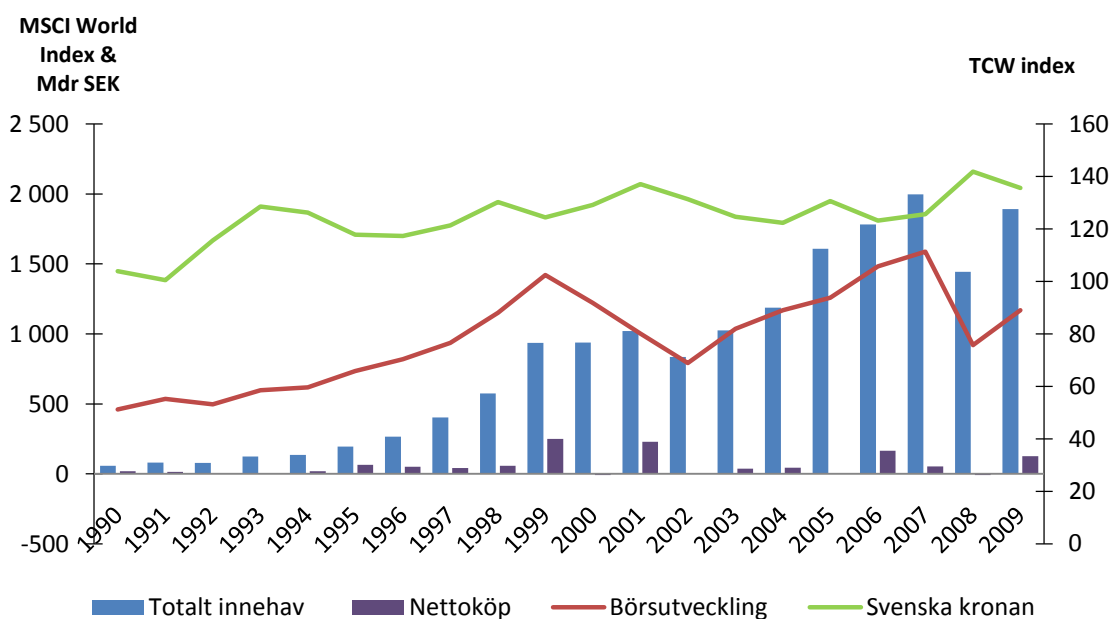
³ I portföljaktier ingår fond- och aktieinnehav.

främsta förklaringen är börsuppgångar på de marknader som svenskar i huvudsak investerar i. Under 2008 föll världens börser med 40 procent för att sedan stiga med 27 procent under 2009 enligt MCSI world index.

Bakom uppgången i utländska portföljaktier låg även svenska investerarens handel med utländska portföljaktier under 2009. Betalningsbalansstatistik visar att svenska investerare nettoköpte utländska portföljaktier för sammanlagt 127 miljarder kronor. Under 2008 när världens börser backade kraftigt nettosålde svenskar istället utländska portföljaktier för ca 9 miljarder.

Att ökningen av svenska placerares portföljaktier inte blev större beror på en kronförstärkning⁴ under föregående år. I samband med turbulensen på finansmarknaderna under 2008 försvagades kronan kraftigt. Under 2009 återhämtade sig kronan delvis. Enligt TCW index⁵ försvagades kronan med 12 procent under 2008 för att sedan stärkas med ca 4 procent följande år. Mot dollarn och euron stärktes den svenska kronan med 7 respektive 5 procent. Omkring 77 procent av svenskars innehav i utländska portföljaktier finns i EU och Nordamerika.

Diagram 1: Historisk utveckling i det svenska innehavet av utländska portföljaktier



Minskat innehav av utländska räntebärande värdepapper

Utländska portföljinvesteringar består även av obligationer och penningmarknadsinstrument. Vid utgången av 2009 uppgick svenskars innehav i dessa värdepapper till 1 010 respektive 56 miljarder kronor. Motsvarande belopp år 2008 var 1 071 och 39 miljarder kronor. Enligt statistiken nettoköpte svenska investerare utländska räntebärande värdepapper för sam-

⁴ Tillgångar värderade i utländska valutor blir mindre värda om kronan stärks gentemot dessa valutor.

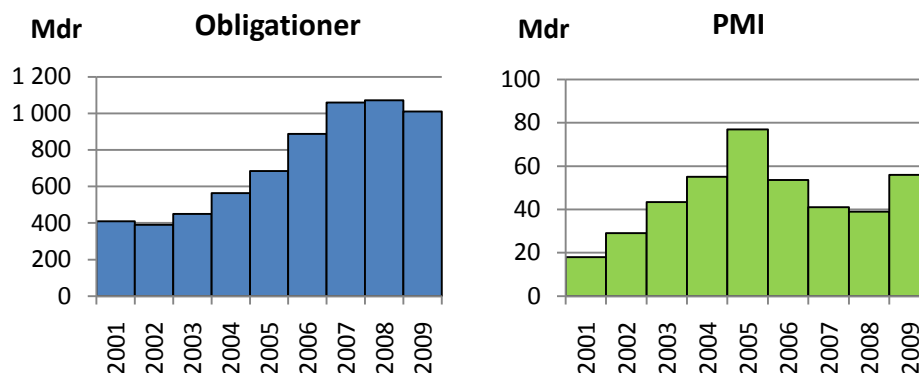
⁵ TCW (Total Competitiveness Weights) är ett sätt att mäta kronans värde mot en korg av andra valutor. En ökning av värdet på index indikerar att kronan har försvagats d v s vår korg av valutor har blivit dyrare att köpa med svenska kronor.

manlagt 16 miljarder kronor under förra året. Trots investernas nettoköp minskade innehaven vilket främst förklaras av kronförstärkningen som inträffade under 2009⁶. Mellan 2003 och 2007 ökade svenskars innehav av utländska obligationer med mellan 6 och 26 procent på årsbasis. Trenden bröts under 2009 när innehaven i stort sett var oförändrade.

Det svenska innehavet i utländska penningmarknadsinstrument ökade dock med 17 miljarder under 2009. Då innehaven av utländska korta papper har minskat sedan 2005 är detta ett trendbrott. Totalt ägde svenska placerare utländska penningmarknadsinstrument för 56 miljarder.

Innehaven i penningmarknadsinstrument utgör dock en mycket liten del av det totala innehavet i utländska räntebärande värdepapper. Detta gör att innehaven i dessa värdepapper kan förändras mycket mellan åren.

Diagram 2: Svenskt innehav av utländska obligationer och penningmarknadsinstrument, 2001–2009



⁶ Vid slutet av 2008 var innehavet av utländska obligationer på 1 071 miljarder kronor, av dessa var ca 514 miljarder denominerade i euro. Kronan stärkte med ca 5,3 procent mot euron under 2009. Allt annat lika innebär det att obligationer värderade i euro sjönk med ca 27 miljarder i värde under året.

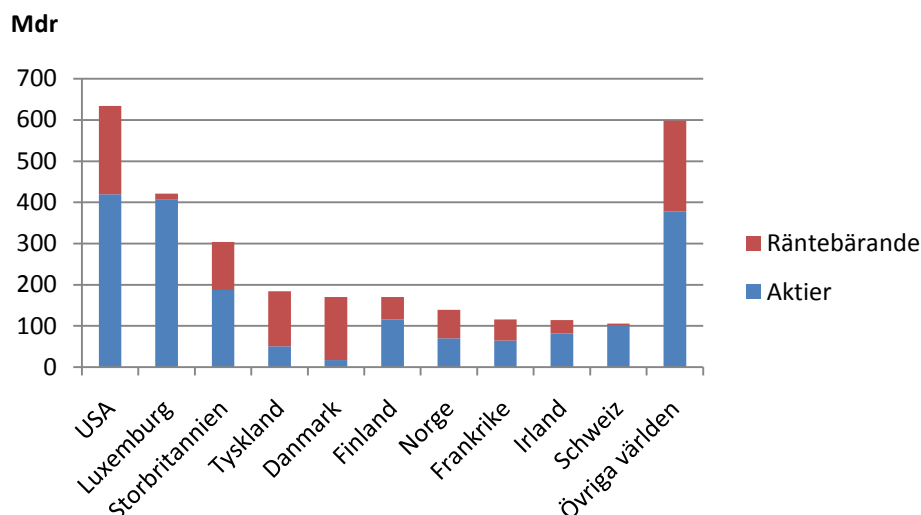
Geografisk spridning

I undersökningen redovisas även portföljinvesteringarnas geografiska spridning. I likhet med tidigare år domineras svenskarnas utländska portföljinvesteringar av innehav i USA, Luxemburg⁷ och Storbritannien. Jämfört med föregående år har svenskarnas innehav i dessa länders värdepapper ökat.

Tidigare i rapporten nämndes att tillväxten i svenskarnas innehav framförallt berodde på ett större innehav i utländska portföljaktier. Enligt de geografiskt uppdelade innehaven ökade värdet av amerikanska och brittiska portföljaktier med 30 procent vilket är något högre än den genomsnittliga börsökningen under året enligt MSCI World index. Även innehavet i portföljaktier från Luxemburg ökade kraftigt jämfört med året innan, med 37 procent.

Till skillnad från det utländska innehavet i portföljaktier som ökade markant från året innan minskade ju innehavet i räntebärande värdepapper något under 2009. Spritt över länderna skiljer sig dock utvecklingen av innehavet i utländska räntebärande värdepapper.

Diagram 3: Svenska portföljinvesteringar i utlandet, 2009



⁷ Utländska fonder landfördelas efter det land fonden är registrerad i och rapporteras som portföljaktier oavsett vilka värdepapper fonden placerar i. Luxemburgs stora andel i aktieinnehavet är en följd av att fondbolag väljer att registrera sina fonder i Luxemburg främst på grund av förmånligare beskattningsregler.

Ökat innehav i Ryska portföljaktier

Fördelningen av svenskers innehav i utländska portföljaktier uppdelat per geografisk zon domineras liksom tidigare år av innehav från EU och Nordamerika. Inom EU är innehav från Luxemburg, Finland och Storbritannien störst och från Nordamerika USA (se bilaga 2 för landfördelning). Innehavet i portföljaktier ökade för samtliga zoner i årets undersökning. Under 2008 var riktningen den motsatta.

Procentuellt sett ökar innehavet i portföljaktier från övriga Europa och Oceanien mest jämfört med föregående år, 56 och 68 procent. Innehavet i ryska portföljaktier ökar kraftigt under 2009 vilket är en bidragande orsak till det ökade innehavet i aktier från övriga Europa. Men även innehav från norska och schweiziska aktier ökar jämfört med föregående år vilka hör till samma geografiska zon (se bilaga 2).

Svenskarnas innehav i asiatiska aktier utgjorde under 2009 drygt 6 procent av det totala innehavet. Mellan 2008 och 2009 ökade svenskars innehav i dessa portföljaktier med knappt 8 procent vilket var en relativt liten ökning i jämförelse med övriga landgrupper. Den främsta förklaringen till det var innehaven i portföljaktier från Japan som minskade med 14 procent under 2009. Enligt betalningsbalansstatistiken beror minskningen främst på att svenska investerare sålde japanska aktier under första halvan av 2009 i samband med att de japanska börserna föll. Eftersom huvuddelen av svenskars innehav från Asien utgörs av japanska aktier bidrog således detta till den blygsamma ökningen.

Tabell 3: Svenska placeringar i utländska portföljaktier, 2004–2009

	Belopp (miljarder kronor)						Andel (%)					
	2009	2008	2007	2006	2005	2004	2009	2008	2007	2006	2005	2004
EU	1 010	768	1 060	925	830	625	53,4	53,3	53,1	51,9	51,6	52,7
Nordamerika	448	339	472	466	441	366	23,7	23,5	23,6	26,1	27,4	30,9
Övriga Europa	226	145	242	179	145	79	12,0	10,1	12,1	10,0	9,0	6,7
Asien	119	110	140	153	137	88	6,3	7,7	7,0	8,6	8,5	7,4
Oceanien	25	15	20	18	18	11	1,3	1,0	1,0	1,0	1,1	0,9
Övriga världen	64	64	64	41	38	17	3,4	4,4	3,2	2,3	2,4	1,4
Totalt	1 892	1 441	1 997	1 782	1 609	1 186	100	100	100	100	100	100

Värdet på utlandsregistrerade fonder ökade kraftigt

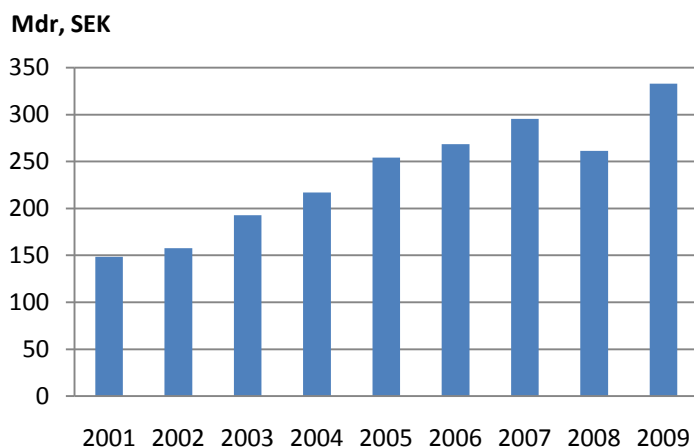
Sedan insamlingen av svenskarnas innehav i svenska fondbolags utlandsregistrerade fonder startade, år 2001, har värdet i dessa ökat för varje år med undantag för 2008. Innehaven föll med 11 procent under det året. År 2009 ökade istället innehavet med dryga 27 procent eller knappt 72 miljarder kronor.

Den geografiska spridningen av de utlandsregistrerade fonderna har i princip varit oförändrad de senaste åren. Vid utgången av 2009 återfanns drygt 80 procent av fonderna i Luxemburg och resterande andel i Finland. Därutöver är mindre belopp utspridda över ett flertal länder.

Anledningen till att fondinnehaven från Luxemburg dominerar så starkt beror på att fonderna landfördelas efter det land som fonden är registrerat i. Detta gör att det inte går att se mot vilket land fonden har sin exponering.

Fondinnehaven delas även in i innehavarsektor mellan "hushåll" och "övriga". De senaste tre åren har hushållens andel av innehaven minskat något. År 2007 uppgick hushållens ägande i utlandsregistrerade fonder till drygt 71 procent, år 2008 till 67 procent och vid utgången av 2009 till knappt 60 procent.

Diagram 4: Utlandsregistrerade fonder 2001–2009



Omallokering av innehaven i utländska räntebärande värdepapper

Innehaven i räntebärande värdepapper minskade med 44 miljarder eller 4 procent mellan 2008 och 2009. Minskningen beror främst på ett minskat värde av räntebärande värdepapper från EU och Nordamerika som sjönk med 25 miljarder vardera, motsvarande 3 och 10 procent. Innehaven i räntebärande värdepapper från övriga Europa steg istället med 10 miljarder eller 13 procent. Den främsta orsaken till det ökade innehavet för denna geografiska zon var innehavet i norska papper som steg med drygt åtta miljarder motsvarande 14 procent (se bilaga 3 för landfördelning).

Tabell 4: Svenska placeringar i utländska räntebärande värdepapper, 2004–2009

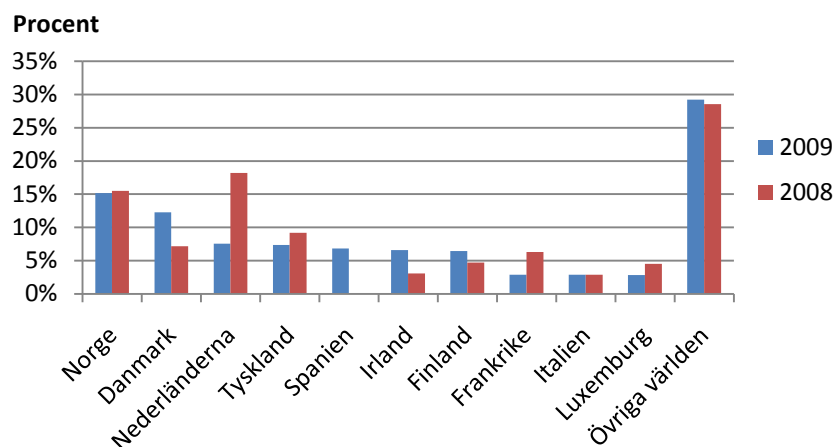
	Belopp (miljarder kronor)						Andel (%)					
	2009	2008	2007	2006	2005	2004	2009	2008	2007	2006	2005	2004
EU	698	723	760	648	504	424	65,5	65,1	69,0	68,8	66,2	68,5
Nordamerika	223	247	230	202	192	143	20,9	22,3	20,9	21,5	25,3	23,2
Övriga Europa	79	73	45	46	27	15	7,4	6,6	4,1	4,9	3,6	2,5
Asien	16	19	17	11	13	13	1,5	1,7	1,6	1,1	1,7	2,0
Oceanien	20	23	23	18	12	12	1,9	2,1	2,1	1,9	1,5	1,9
Övriga världen	30	25	26	16	13	12	2,9	2,3	2,4	1,7	1,7	2,0
Totalt	1066	1110	1100	940	762	619	100	100	100	100	100	100

Trots att det enbart har skett en marginell minskning av svenskars innehav i räntebärande värdepapper från EU har det skett en hel del omallokeringar i dessa papper som en följd av finanskrisen. Exempelvis ökade svenska investerare sina innehav i skandinaviska räntebärande värdepapper då de danska och finska innehaven har ökat med 56 och 8 miljarder kronor motsvarande en ökning på 58 och 18 procent. Den största procentuella minskningen har skett i värdepapper från de baltiska länderna, Österrike, Grekland och Italien (se bilaga 3).

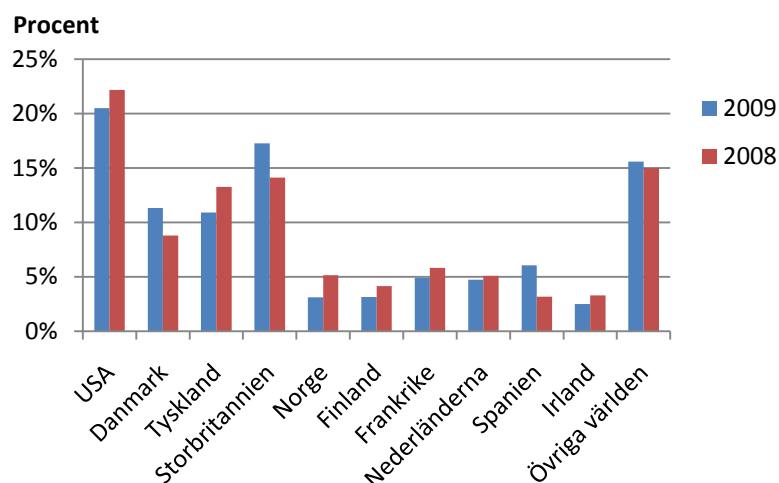
Innehaven i räntebärande värdepapper uppdelat per instrumenttyp, penningmarknadsinstrument⁸ och obligationer, skiljer sig åt i två framförallt två avseenden. Det första är att landfördelningen mellan instrumenten skiljer sig åt och det andra är att landfördelningen i de korta papperna är mer förändliga över åren vilket förstås beror på den kortare löptiden.

Eftersom korta räntebärande värdepapper utgör en mycket liten del av det totala innehavet i utländska räntebärande instrument kan ett instituts förvärv eller avyttring få stor påverkan på statistiken. Det ökade innehavet i spanska penningmarknadsinstrument på knappt 4 miljarder står exempelvis främst ett enskilt svenskt institut för.

⁸ Penningmarknadsinstrument definieras som ett räntebärande värdepapper med en ursprunglig löptid på mindre än ett år. En obligation har en ursprunglig löptid på ett år eller mer.

Diagram 5a: Landfördelning penningmarknadsinstrument, 2009

Liksom för de korta instrumenten har investerarna även ökat sina innehav i obligationer utgivna av danska emittenter, samtidigt minskade man sina innehav i framförallt brittiska obligationer. Utöver det har landfördelningen i obligationerna har inte ändrats nämnvärt sedan 2008

Diagram 5b: Landfördelning obligationer, 2009

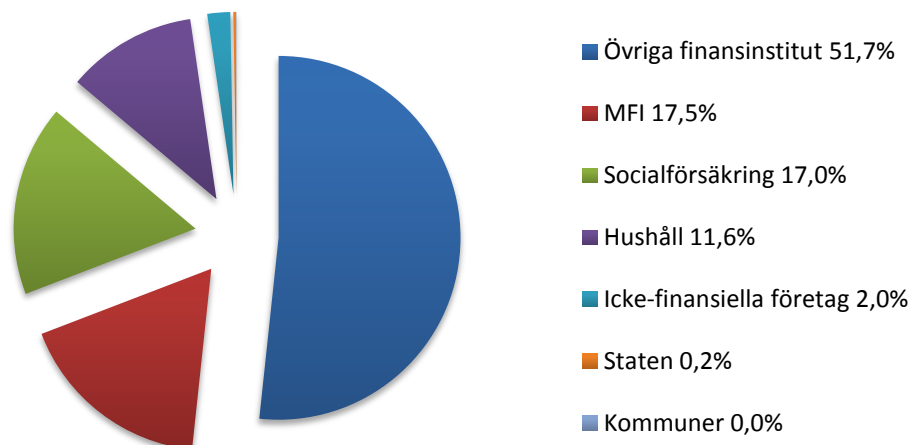
Sektor-, emittent- och valutafördelning

I undersökningen presenteras även utländska portföljinvesteringar efter olika innehavarsektorer⁹. Vidare visas svenska investerares innehav i utländska räntebärande värdepapper fördelade efter de utländska emittentsektorerna "staten" och "övriga". Slutligen redovisas innehav i utländska räntebärande värdepapper fördelade efter emissionsvaluta.

Liten förändring i sektorfördelningen

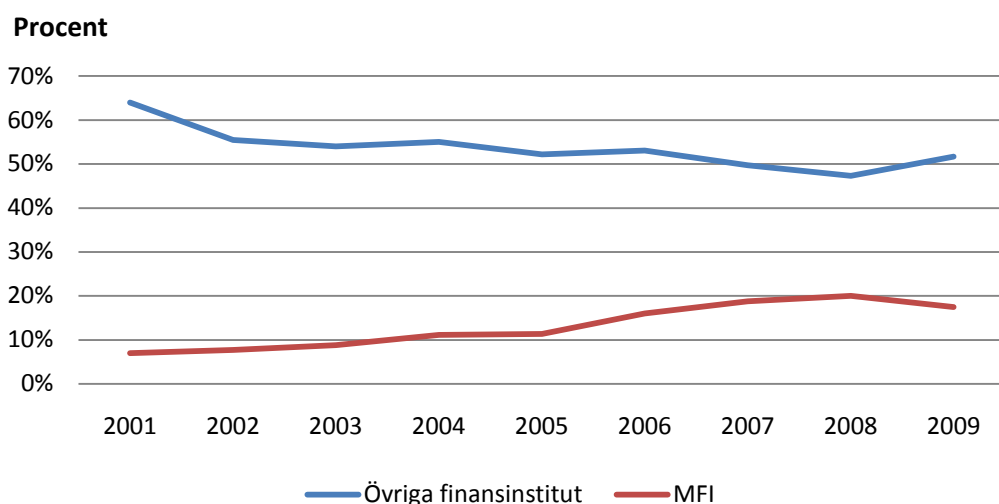
Sektorernas relativa andelar av de totala tillgångarna har genom åren förändrats förhållandevis lite. I årets undersökningen är fördelningen bland innehavarsektorerna i princip densamma som året innan. Sektorn övriga finansinstitut dominerar starkt i sin ägarandel på totalt 52 procent.

⁹ Uppdelningen på sektorer är gjord utifrån SCB:s klassificering av institutionella sektorer för finansiell statistik. En närmare förklaring finns i kapitlet; "Fakta om statistiken"

Diagram 8: Svenska innehavarsektorer

Övriga finansinstitut, som framförallt består av försäkrings- och fondbolag, har varit den klart dominerande innehavarsektorn sedan 2001. Men ägarandelen minskade stadigt fram till 2008. År 2001 uppgick sektorns innehav till 64 procent för att sjunka till 47 procent under 2008. Under 2009 bröts trenden och övriga finansinstituts ägarandel ökade till förmån för MFI¹⁰. Det är framförallt mellan MFI och övriga finansinstitut som ägarandelarna förändras, övriga sektors ägarandelar har varit relativt stabila över tiden.

¹⁰ Sektorn Monetära finansinstitut (MFI) består av banker och bostadsinstitut.

Diagram 9: Innehavarsektorer, MFI och övriga finansinstitut**Tabell 5: Innehavarsektorer per instrument 2009, miljarder kronor**

Sektor	Portföljaktier	Andel	Obligationer	Andel	PMI	Andel	Totalt	Andel
Övriga finansinstitut	1158	61,2%	366	36,3%	4	7,1%	1 528	51,7%
MFI	57	3,0%	430	42,7%	29	51,8%	517	17,5%
Socialförsäkring	344	18,2%	159	15,6%	0	0,0%	503	17,0%
Hushåll	304	16,1%	38	3,8%	0	0,0%	342	11,6%
Icke-finansiella ftg	22	1,2%	16	1,6%	22	39,3%	60	2,0%
Staten	7	0,4%	0	0,0%	0	0,0%	7	0,2%
Kommuner	0	0,0%	0	0,0%	0	0,0%	1	0,0%
Totalt	1892	100,00%	1010	100 %	56	100 %	2958	100 %

Sektorn MFI, som till största delen består av banker och bostadsinstitut, ägde majoriteten av de utländska penningmarknadsinstrumenten. Detta är en omfördelning av ägarandelen jämfört med föregående år då innehaven var relativt jämnt fördelade mellan MFI, övriga finansinstitut och icke-finansiella företag. Det svenska ägandet i utländska penningmarknadsinstrument är ju mycket litet jämfört med övriga värdepappersinstrument. Detta illustreras här av att icke finansiella företag enbart äger två procent av det totala innehavet i utländska portföljinvesteringar men hela 39 procent av penningmarknadsinstrumenten.

Sektorn socialförsäkring består framförallt av AP-fonderna och de ägde vid utgången av förra året 16 procent av det totala innehavet utländska obligationer. Övriga finansinstitut och MFI sektorn ägde 36 respektive 43 procent.

Liksom tidigare år dominerar övriga finansinstitut och socialförsäkring innehaven i utländska portföljaktier. Värt att notera är dock att hushållen, vars ägarandel i portföljaktier uppgick till 16 procent, har en dominerade ställning som innehavarsektor av utländska fondandelar. Under 2009 uppgick hushållens innehav av utländska fondandelar till 39 procent.

Placeringar i korta statspapper ökade

I undersökningen delas de utländska räntebärande värdepapperna även in efter emittentsektorerna; "staten" och "övriga". Anledningen är den att det ska gå att urskilja svenska investerares innehav i utländska långa och korta statspapper. Vid utgången av 2009 ägde svenska investerare 308 miljarder kronor i utländska statsobligationer vilket motsvarade en andel på 31 procent. Samma belopp och andel år 2008 var 309 miljarder och 29 procent.

En större förändring har skett i innehavet av korta statspapper. Per den sista december 2009 uppgick ägandet i korta statspapper till nästan 21 miljarder kronor, vilket motsvarade en andel på 38 procent. Samma belopp år 2008 var knappt 9 miljarder kronor och 22 procent. Det har även skett en förändring i innehavarsektorerna för penningmarknadsinstrumenten emitterade av staten. I förra årets undersökning var det övriga finansinstitut och icke-finansiella företag som stod för hela innehavet i korta utländska statspapper. I årets undersökning utgör samma sektor enbart en liten del av det totala innehavet. Istället är det bank och bostadsinstituten som står för det största ägandet med 67 procent av innehaven.

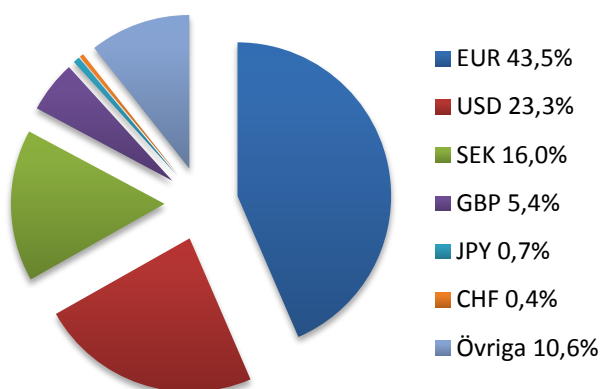
Tabell 6: Emittentfördelning av svenska placeringar i utländska räntebärande värdepapper, 2009, miljarder kronor

Emittent	Obligationer	Andel	PMI	Andel	Totalt	Andel
Stat	308	30,50%	21	37,50%	329	30,86%
Övriga	703	69,60%	35	62,50%	738	69,23%
Totalt	1010	100%	56	100%	1 066	100%

Ökat innehav av kron denominerade obligationer

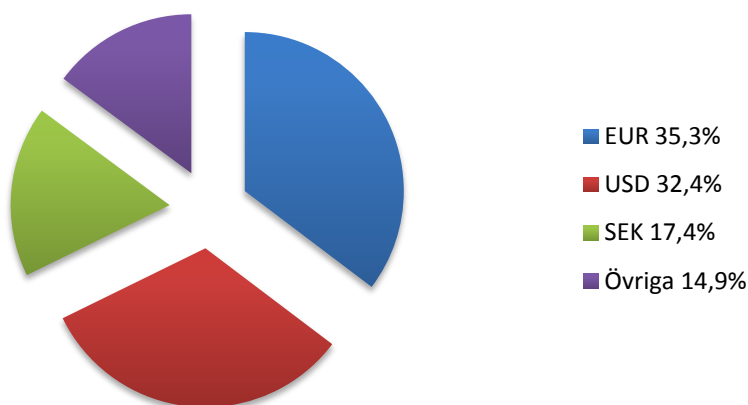
De utländska räntebärande värdepapperna har även delats in efter den valuta de givits ut i. Liksom tidigare år skiljer sig fördelningen i denomineringsvaluta åt mellan obligationer och penningmarknadsinstrument. Enligt diagram 10a nedan var euron och dollarn de dominerade valutorna för utländska obligationer vid utgången av 2009. Fördelningen av denomineringsvalutan har dock förändrats sedan förra årets undersökning. Andelen kronobligationer har ökat från ca 9 procent till 16 procent samtidigt som andelen euro- och dollardenominerade obligationer har minskat.

Diagram 10a: Valutafördelning av obligationer



Eftersom det svenska innehavet i utländska korta papper inte är så stort i jämförelse med långa papper sker det ofta större förändringar i valutauppdelningen för dessa papper i jämförelse med obligationerna. Andelen korta kronpapper har exempelvis halverats jämfört med föregående år och dollardenominerade penningmarknadsinstrument ökade istället med ca 25 procentenheter. Innehaven av brittiska eller japanska penningmarknadsinstrument har försvunnit helt och hållet. Vid utgången av 2008 motsvarade innehaven av dessa 0,6 respektive 0,1 procent av de totala innehaven av korta papper.

Diagram 10b: Valutafördelning av penningmarknadsinstrument



Bakgrund till undersökningen

I en rapport av IMF (Godeaux Report) år 1992 presenterades stora avvikelser i den internationella portföljstatistiken. Rapporten visade på att värdet av världens samlade skulder översteg värdet på de samlade tillgångarna. Mot bakgrund av det inledde IMF en internationell undersökning om utländska portföljtillgångar, The Coordinated Portfolio Investment Survey (CPIS), år 1997.

Denna studie är en del i IMF:s omfattande internationella undersökning och mäter det svenska innehavet av utländska portföljtillgångar beträffande både utländska aktier och räntebärande värdepapper.¹¹ Den internationella undersökningen har sammanlagt genomförts nio gånger och är numera årlig. Sverige har deltagit vid varje tillfälle. Syftet med undersökningen är först och främst att förbättra statistik. Med hjälp av undersökningen får varje deltagarland en rimlig uppskattning av de utländska portföljtillgångarna värderade till ett marknadsvärde. Eftersom samtliga länders portföljtillgångar i utlandet landfördelas erhålls med detta också en spegelbild av ländernas motsvarande skuldsida. Detta leder till en mer heltäckande bild av det internationella mönstret av portföljinvesteringar, vilket också gynnar kvaliteten på statistiken.

¹¹ Innehav av direkta investeringar ingår således inte i undersökningen.

Fakta om statistiken

Riksbanken har sedan 1989 genomfört en årlig undersökning om svenska placerares innehav av utländska portföljaktier och fondandelar. Undersökningen i sin nuvarande utformning, inkluderande både aktier och räntebärande värdepapper har producerats sedan 2001.

Undersökningen mäter det svenska innehavet av utländska portföljtillgångar per den 31 december 2009. Portföljtillgångarna är uppdelade på utländska aktier och räntebärande värdepapper (obligationer och penningmarknadsinstrument). Undersökningen ger förutom en komplett landfördelning, även en fördelning på svenska innehavarkategorier per instrument av det svenska innehavet i utländska värdepapper. När det gäller räntebärande värdepapper finns dessutom en valutafördelning, samt information om emittentsektor (stat eller övrig).

Syftet med undersökningen är, förutom att delta i den internationella studien, att förse tillgångssidan i utlandsställningen med stockuppgifter över svenska innehav av utländska aktier och räntebärande värdepapper.

Uppgifter om hushållens eventuella direkta portföljinnehav i depåer i utlandet saknas. Utländska depåinstitut omfattas inte av den svenska undersökningen och alternativet att fråga enskilda hushåll om deras innehav i utländska portföljinvesteringar är inte praktiskt genomförbart.

Definitioner och förklaringar

Portföljaktier

Med portföljaktier avses såväl aktier som fondandelar; innehav i bolag med en ägarandel som understiger 10 procent av rösterna eller kapitalet.

Utländska portföljaktier innefattar t ex utländska depåbevis som handlas i Sverige samt andelar i värdepappersfonder registrerade i utlandet.

Undersökningen har följt IMF:s anvisningar i detta avseende.

Obligationer

Med obligationer avses räntebärande värdepapper med en ursprunglig löptid längre än ett år

Penningmarknadsinstrument

Med penningmarknadsinstrument (PMI) avses räntebärande värdepapper med en ursprunglig löptid kortare än ett år

Landtillhörighet

Med landtillhörighet avses emittentens hemland, d v s det land där emittenten har sin adress, oavsett i vilken valuta värdepappren är denominerade eller i vilket land de är noterade och förvarade

Sektorsindelning

Uppdelningen på sektorer är gjord utifrån Statistiska Centralbyråns klassificering av institutionella sektorer för finansiell statistik och visar innehavarens sektortillhörighet. Sektorerna i undersökningen består av;

Monetära finansinstitut (MFI): banker och bostadsinstitut

Övriga finansinstitut: Fonder och värdepappersbolag

Socialförsäkring: Socialförsäkringsfonder såsom AP-fonderna.

Icke finansiella företag: Bolag vars huvudsakliga aktivitet är produktion av varor eller icke-finansiella tjänster.

Hushåll: Egna hushåll och hushållens icke-vinstdrivande organisationer samt svenska kyrkan.

Staten: Riksgäldskontoret samt andra statliga affärsverk.

Kommuner: Primärkommuner

Värdering

Tillgångarna är redovisade till marknadsvärde och valutakurs gällande den 31 december 2009. Undantaget gäller onoterade aktier som kan vara skattade med hjälp av P/E-tal alternativt årets utdelning eller redovisade till det nominella värdet.

Undersökningsmetod

Den svenska undersökningen har gjorts i form av en totalundersökning. För vissa kategorier, t ex försäkringsbolag och stiftelser, har en s.k. cut-off gjorts. Statistiska centralbyrån har vänt sig till tre typer av aktörer i undersökningen; depåinstitut, fondförvaltare samt slutplacering. Omkring 650 potentiella svenska placering har ombetts rapportera sina innehav i utländska portföljtillgångar. Av dessa har 409 svarat att de har innehav att rapportera. För att undvika dubbelräkning har depåinstitut instruerats att urskilja hushållssektorn från övriga sektors depåinnehav i rapporteringen.

Fondförvaltarna har rapporterat sina svenskregistrerade fonders innehav i utländska värdepapper samt värdet av svenska placeringars andelar i deras utlandsregistrerade fonder. I den senare kategorin är fondandelarna fördelade på de länder i vilka fonderna är registrerade.

De inkomna uppgifterna har granskats och sammanställts av Statistiska centralbyrån.

Statistikens tillförlitlighet

Statistiken bygger på insamlade uppgifter från den valda populationen. Rapporteringsskyldighet föreligger och svarsfrekvensen slutade på 95%.

En undertäckning av hushållssektorns samlade innehav finns. Det är inte möjligt att involvera utländska depåförvaltare i undersökningen och på så sätt missas hushållens utländska värdepapper som förvaras i utländsk depå.

Granskning och rimlighetsbedömning görs löpande och revideringar av tidigare års uppgifter görs då fel upptäcks.

Annan värdepappersstatistik

Varje månad publicerar Statistiska centralbyrån Portföljinvesteringar med utlandet, flöden över såväl primär- som sekundärmarknaden, avista. Ställningsuppgifter vad gäller svenska respektive utländska värdepapper finns även publicerade i utlandsställningen. Mer information om värdepappersstatistiken finns på Statistiska centralbyråns hemsida www.scb.se.

Internationella Valutafondens sammanställning över samtliga länders portföljtillgångar i utlandet finns på IMF:s hemsida www.imf.org

Bilagor

Bilaga 1 Landfördelning av utländska värdepapper

Landfördelning av svenska placerares innehav av utländska värdepapper per 31 december, miljoner kronor.

Land	2009	2008	2007	2006	2005	2004	2003	2002	2001
Europa	2 013 708	1 708 909	2 106 093	1 798 525	1 507 209	1 142 362	929 228	760 917	886 570
EU	1 707 946	1 490 754	1 819 666	1 572 900	1 334 760	1 048 081	841 287	698 401	797 050
Belgien	9 682	10 135	13 319	12 992	16 092	13 341	7 679	10 239	9 274
Danmark	170 570	107 547	141 140	110 876	59 024	43 086	26 386	22 740	34 796
Finland	170 434	137 500	142 946	138 536	100 213	76 115	60 115	50 547	70 253
Frankrike	115 624	120 316	145 921	123 139	121 892	96 153	80 471	74 281	84 055
Grekland	8 262	8 589	15 201	11 831	11 599	8 579	5 829	3 654	1 414
Irland	114 361	75 568	111 060	82 221	64 378	23 663	11 549	6 853	7 638
Italien	41 026	53 353	64 031	51 912	53 467	36 154	32 351	30 375	47 890
Luxemburg	421 297	310 432	385 736	328 084	286 965	251 744	217 793	171 813	167 039
Nederländerna	71 569	78 970	77 038	76 109	65 819	68 509	58 306	39 713	37 567
Polen	9 812	9 675	6 080	5 014	4 699	2 284	6 733	696	610
Portugal	2 866	2 452	3 332	2 872	2 706	1 596	2 013	1 494	2 639
Spanien	67 366	54 077	93 406	67 315	57 463	47 224	23 032	19 367	23 689
Storbritannien	303 678	296 632	357 700	336 930	280 652	208 412	188 840	165 793	198 647
Tyskland	184 261	196 860	219 679	197 601	191 427	158 944	112 061	91 156	104 500
Ungern	1 352	859	1 357	2 921	3 299	2 138	799	695	631
Österrike	5 910	7 845	15 442	10 810	9 547	5 573	4 193	7 433	5 464
Baltiska länderna	6 333	13 770	16 172	9 671	3 457	3 529	1 809	1 210	630
Övriga EU	3 543	6 174	10 107	4 064	2 059	1 037	1 329	341	314
Central- & Östeuropa	49 610	25 449	55 655	53 071	36 348	12 524	11 793	7 421	5 958
Ryssland	43 083	17 897	40 883	47 751	29 376	11 065	11 531	7 264	5 718
Övriga Central- & Östeuropa	6 527	7 552	14 772	5 320	6 972	1 459	262	157	240
Övriga Europa	256 151	192 706	230 773	172 554	136 101	81 757	76 148	55 096	83 562
Schweiz	105 973	80 360	113 825	76 982	85 683	54 576	50 927	34 121	57 046
Norge	139 493	102 532	103 565	85 477	47 124	23 862	22 441	19 634	25 683
Övriga Europa	10 685	9 815	13 382	10 095	3 294	3 319	2 780	1 341	833
Nordamerika	670 083	585 793	701 466	668 383	634 299	509 882	477 192	405 370	551 836
USA	634 310	561 783	670 942	641 180	612 817	495 470	465 037	398 918	544 249
Kanada	35 772	24 009	30 524	27 203	21 482	14 413	12 156	6 452	7 587
Latinamerika	18 737	10 620	14 573	10 542	6 403	3 269	1 775	2 061	1 702
Argentina	87	406	168	218	173	92	63	104	100
Brasilien	14 072	6 932	10 166	4 843	2 925	934	636	672	573
Chile	735	434	586	1 066	288	157	127	90	83
Colombia	180	171	164	931	28	3	10	9	0
Mexico	3 513	2 488	3 242	3 369	2 650	1 133	834	1 067	884
Peru	150	183	247	115	92	23	25	64	12
Övriga Latinamerika	0	7	1	0	245	926	80	55	50
Central-Amerika	49 164	58 839	65 078	37 009	38 577	20 700	13 148	6 365	7 858
Oceanien	44 908	37 703	42 772	35 860	29 274	22 589	11 742	7 079	8 711
Australien	43 050	35 329	41 312	34 181	27 273	21 963	11 334	6 642	8 617
Övriga Oceanien	1 858	2 374	1 460	1 679	2 000	626	408	437	93
Asien	134 719	129 366	157 073	163 592	149 793	100 262	81 219	72 158	86 839
Japan	73 644	87 110	94 249	108 935	108 438	75 383	60 484	54 278	69 320
Sydostasien	54 325	36 796	54 078	50 372	38 179	24 025	19 669	16 076	17 261
Filippinerna	198	112	375	200	137	466	429	92	605
Hongkong	17 837	10 678	16 872	14 108	10 912	7 728	6 794	4 678	5 923
Indonesien	809	414	1 767	1 112	527	317	231	88	67
Kina	10 007	11 020	8 315	4 869	2 277	1 011	1 349	916	626
Malaysia	1 145	670	1 206	945	506	584	536	991	623
Singapore	5 799	3 746	6 611	9 275	5 087	3 930	2 752	1 853	2 053
Sydkorea	10 027	5 569	10 855	12 178	12 120	6 651	4 479	4 715	4 283
Taiwan	7 293	4 093	7 217	7 155	5 965	2 871	2 537	2 393	2 909
Thailand	1 212	495	860	531	647	467	561	350	172
Övriga Asien	6 750	5 459	8 746	4 284	3 177	854	1 067	1 804	257
Afrika	3 485	3 543	3 514	2 468	1 153	445	278	1 388	996
Sydafrika	2 631	1 627	2 154	1 754	970	362	248	975	710
Övriga Afrika	854	1 916	1 359	714	184	83	29	413	286
Internationella organisationer	2 948	7 060	2 031	5 175	5 106	5 222	2 031	1 857	3 571
Övriga världen	20 273	9 581	4 830	1 637	0	0	0	23	129
TOTALT	2 958 023	2 551 414	3 097 430	2 723 191	2 371 814	1 804 731	1 516 615	1 257 218	1 548 211

Bilaga 2 Landfördelning av portföljaktier

Landfördelning av svenska placerares innehav av utländska aktier och fonder per 31 december, miljoner kronor.

Land	2009	2008	2007	2006	2005	2004	2003	2002	2001
Europa	1 236 249	912 684	1 301 736	1 104 741	975 285	703 205	598 450	496 961	614 227
EU	1 009 784	767 814	1 060 046	925 275	829 965	624 259	532 518	449 223	545 432
Belgien	4 074	2 887	5 281	4 957	4 547	3 943	1 784	1 657	1 835
Danmark	17 397	10 556	19 419	29 475	13 725	9 350	6 802	6 159	10 682
Finland	116 001	91 226	108 855	87 233	76 228	49 980	39 285	36 187	51 611
Frankrike	64 370	55 508	92 066	82 753	68 812	46 484	42 308	39 541	59 415
Grekland	4 427	3 079	11 049	8 153	4 703	1 290	446	451	312
Irland	81 816	39 045	79 518	45 972	44 603	13 288	7 276	5 489	6 714
Italien	15 867	16 671	33 121	25 952	22 578	15 510	12 349	11 727	14 448
Luxemburg	406 457	297 141	368 513	298 273	274 212	243 581	209 274	169 441	163 700
Nederländerna	20 976	17 444	22 584	28 855	28 572	29 440	24 753	20 063	26 588
Polen	6 966	6 627	3 713	4 747	4 292	2 072	1 012	623	605
Portugal	1 605	1 124	1 688	1 307	927	698	893	420	1 100
Spanien	24 567	20 110	28 505	17 198	24 200	16 718	10 929	7 074	10 450
Storbritannien	187 055	143 655	168 281	199 834	190 618	142 852	141 958	129 611	162 575
Tyskland	50 893	51 320	94 965	74 663	61 565	42 731	30 865	18 295	32 832
Ungern	1 352	857	1 357	2 920	3 024	2 115	765	695	631
Österrike	1 978	2 027	7 447	5 345	2 561	1 740	389	1 160	1 398
Baltiska länderna	809	2 750	4 228	3 787	2 975	1 592	962	292	223
Övriga EU	3 175	5 786	9 456	3 849	1 823	878	468	338	314
Central- & Östeuropa	47 563	21 611	54 474	52 989	36 207	12 524	11 231	7 377	5 865
Ryssland	41 036	15 046	40 112	47 670	29 234	11 065	11 054	7 230	5 685
Övriga Central- & Östeuropa	6 527	6 565	14 362	5 320	6 972	1 459	177	147	180
Övriga Europa	178 902	123 258	187 216	126 477	109 114	66 422	54 701	40 360	62 930
Schweiz	101 012	76 549	109 405	74 525	79 677	51 591	45 185	32 158	54 324
Norge	70 019	41 407	68 277	44 895	28 316	13 584	8 947	7 496	8 585
Övriga Europa	7 872	5 302	9 534	7 056	1 122	1 247	569	706	21
Nordamerika	447 525	338 545	471 874	465 957	441 326	366 399	343 797	274 489	423 795
USA	419 336	322 482	450 876	446 221	425 522	356 463	335 292	269 489	418 738
Kanada	28 189	16 064	20 998	19 735	15 804	9 936	8 505	5 000	5 058
Latinamerika	18 365	10 376	14 420	10 305	6 223	3 183	1 593	1 913	1 515
Argentina	87	390	167	176	173	92	59	104	4
Brasilien	13 943	6 911	10 166	4 843	2 925	933	587	660	535
Chile	703	346	505	983	226	101	68	24	83
Colombia	180	171	164	931	28	3	1	9	0
Mexico	3 301	2 369	3 171	3 257	2 534	1 106	794	1 019	847
Peru	150	183	247	115	92	23	18	60	6
Övriga Latinamerika	0	7	0	0	245	925	66	38	40
Central-Amerika	42 249	47 349	42 101	27 136	31 135	13 874	4 168	2 187	4 033
Oceanien	24 929	14 876	19 710	17 871	17 601	10 873	8 994	5 673	5 992
Australien	24 430	13 871	19 390	17 650	15 894	10 443	8 611	5 508	5 925
Övriga Oceanien	499	1 005	320	221	1 707	430	383	165	67
Asien	119 194	110 488	139 749	152 978	136 736	87 684	67 616	55 083	69 967
Japan	59 264	68 683	77 816	98 791	95 720	63 792	47 913	38 439	53 062
Sydostasien	53 428	36 360	53 248	49 906	37 840	23 542	19 283	16 063	16 648
Filippinerna	198	112	342	200	137	162	56	92	144
Hongkong	17 713	10 678	16 873	14 108	10 848	7 728	6 782	4 665	5 829
Indonesien	809	414	1 681	1 112	527	317	231	88	67
Kina	10 003	11 020	8 151	4 823	2 228	966	1 349	916	626
Malaysia	1 016	652	1 181	919	487	584	536	991	623
Singapore	5 377	3 456	6 175	8 970	4 881	3 796	2 752	1 853	2 003
Sydkorea	9 808	5 440	10 768	12 087	12 120	6 651	4 479	4 715	4 277
Taiwan	7 293	4 093	7 217	7 155	5 965	2 871	2 537	2 393	2 909
Thailand	1 212	495	860	531	647	467	560	349	171
Övriga Asien	6 502	5 446	8 685	4 282	3 177	349	420	581	257
Afrika	3 447	3 542	3 178	1 909	1 012	407	276	1 186	968
Sydafrika	2 631	1 626	2 154	1 547	828	332	248	961	710
Övriga Afrika	817	1 916	1 024	361	184	75	27	225	258
Internationella organisationer	0	0	0	0	0	0	0	0	0
Övriga världen	126	3 171	4 462	1 368	0	0	0	23	129
TOTALT	1 892 084	1 441 032	1 997 229	1 782 265	1 609 319	1 185 624	1 024 893	837 514	1 120 627

Bilaga 3 Landfördelning av räntebärande värdepapper

Landfördelning av svenska placerares innehav av utländska räntebärande värdepapper per 31 december, miljoner kronor.

Land	2009	2008	2007	2006	2005	2004	2003	2002	2001
Europa	777 458	796 225	804 358	693 784	531 924	439 157	330 779	263 957	272 343
EU	698 162	722 940	759 619	647 625	504 795	423 822	308 769	249 177	251 618
Belgien	5 608	7 248	8 038	8 035	11 545	9 398	5 895	8 583	7 439
Danmark	153 173	96 991	121 721	81 401	45 298	33 736	19 584	16 581	24 114
Finland	54 433	46 274	34 091	51 303	23 985	26 135	20 830	14 360	18 641
Frankrike	51 254	64 808	53 855	40 385	53 080	49 669	38 163	34 740	24 640
Grekland	3 836	5 510	4 152	3 678	6 896	7 289	5 383	3 202	1 102
Irland	32 545	36 522	31 542	36 249	19 775	10 375	4 272	1 364	924
Italien	25 159	36 682	30 910	25 961	30 889	20 644	20 002	18 648	33 442
Luxemburg	14 840	13 290	17 223	29 811	12 753	8 163	8 518	2 372	3 339
Nederländerna	50 594	61 526	54 454	47 254	37 246	39 069	33 553	19 650	10 979
Polen	2 846	3 049	2 367	268	407	213	5 722	74	6
Portugal	1 260	1 328	1 643	1 566	1 779	899	1 120	1 074	1 538
Spanien	42 799	33 967	64 901	50 116	33 263	30 507	12 103	12 293	13 239
Storbritannien	116 623	152 977	189 419	137 096	90 034	65 560	46 881	36 182	36 073
Tyskland	133 368	145 541	124 714	122 937	129 863	116 213	81 196	72 861	71 668
Ungern	0	2	0	1	275	23	33	0	0
Österrike	3 932	5 817	7 994	5 465	6 986	3 832	3 804	6 272	4 067
Baltiska länderna	5 524	11 019	11 945	5 884	483	1 937	847	917	407
Övriga EU	368	388	650	215	237	160	861	3	0
Central- & Östeuropa	2 047	3 837	1 182	82	141	0	562	44	94
Ryssland	2 047	2 851	772	82	141	0	477	34	33
Övriga Central- & Östeuropa	0	986	410	0	0	0	85	10	61
Övriga Europa	77 249	69 448	43 557	46 077	26 988	15 335	21 447	14 736	20 632
Schweiz	4 961	3 810	4 420	2 457	6 007	2 985	5 742	1 963	2 722
Norge	69 475	61 125	35 288	40 582	18 809	10 278	13 494	12 138	17 098
Övriga Europa	2 813	4 512	3 848	3 039	2 172	2 072	2 211	634	812
Nordamerika	222 558	247 247	229 592	202 426	192 973	143 483	133 395	130 882	128 041
USA	214 974	239 302	220 066	194 958	187 295	139 007	129 744	129 429	125 511
Kanada	7 584	7 945	9 526	7 468	5 678	4 477	3 651	1 452	2 529
Latinamerika	372	244	153	237	180	86	183	148	187
Argentina	0	16	1	41	0	0	4	0	97
Brasilien	128	21	0	0	0	1	49	12	38
Chile	31	88	81	83	63	56	59	66	0
Colombia	0	0	0	0	0	0	10	0	0
Mexico	212	120	71	113	117	27	40	49	37
Peru	0	0	0	0	0	0	7	4	6
Övriga Latinamerika	0	0	1	0	0	1	14	17	10
Central-Amerika	6 915	11 490	22 977	9 873	7 442	6 826	8 980	4 178	3 824
Oceanien	19 979	22 827	23 062	17 989	11 672	11 717	2 748	1 405	2 718
Australien	18 620	21 458	21 922	16 531	11 379	11 521	2 723	1 134	2 692
Övriga Oceanien	1 359	1 369	1 141	1 458	293	196	25	271	26
Asien	15 525	18 878	17 325	10 614	13 057	12 578	13 604	17 076	16 871
Japan	14 380	18 428	16 433	10 145	12 718	11 591	12 571	15 839	16 259
Sydostasien	897	437	830	466	339	483	386	14	613
Filippinerna	0	0	33	0	0	303	373	0	462
Hongkong	124	0	0	0	64	0	12	13	94
Indonesien	0	0	86	0	0	0	0	0	0
Kina	4	0	163	46	49	45	0	0	0
Malaysia	129	18	24	26	19	0	0	0	0
Singapore	422	291	436	304	206	134	0	0	50
Sydkorea	219	128	87	90	0	0	0	0	6
Taiwan	0	0	0	0	0	0	0	0	0
Thailand	0	0	0	0	0	0	1	1	0
Övriga Asien	248	13	61	3	0	504	647	1 222	0
Afrika	38	1	335	559	142	39	2	202	28
Sydafrika	0	0	0	206	142	31	0	15	0
Övriga Afrika	38	0	335	353	0	8	2	188	28
Internationella organisationer	2 948	7 060	2 031	5 175	5 106	5 222	2 031	1 857	3 571
Övriga världen	20 147	6 410	368	269	0	0	0	0	0
TOTALT	1 065 939	1 110 381	1 100 201	940 925	762 496	619 107	491 722	419 704	427 584

Bilaga 4 Landfördelning av direktägda aktier

Landfördelning av svenska placerares innehav av utländska direktägda aktier per 31 december, miljoner kronor.

Land	2009	2008	2007	2006	2005	2004	2003	2002	2001
Europa	654 662	500 347	771 482	687 412	585 145	396 001	349 598	307 530	-
EU	453 531	369 000	554 838	520 623	457 448	329 383	291 648	260 295	-
Belgien	3 789	2 861	5 114	4 871	4 303	3 686	1 759	1 650	-
Danmark	15 789	9 770	19 333	29 343	12 473	9 251	6 770	6 091	-
Finland	31 837	28 384	46 069	43 778	39 800	30 452	23 743	27 663	-
Frankrike	62 082	50 473	79 215	71 465	59 849	40 063	36 932	32 696	-
Grekland	4 427	3 078	11 047	8 150	4 700	1 288	446	451	-
Irland	17 793	2 298	14 008	5 799	4 657	3 346	2 912	1 998	-
Italien	15 863	16 059	33 071	25 930	22 548	15 484	12 349	11 727	-
Luxemburg	31 269	23 514	41 924	15 749	13 240	10 360	8 399	7 034	-
Nederländerna	18 621	16 613	21 610	27 539	22 117	21 293	21 430	19 871	-
Polen	6 966	6 625	3 713	4 747	4 289	2 072	1 012	623	-
Portugal	1 605	1 123	1 687	1 305	924	697	893	420	-
Spanien	24 409	19 927	28 007	17 049	24 151	16 685	10 922	7 070	-
Storbritannien	162 712	128 731	144 163	174 682	173 183	129 224	132 455	122 373	-
Tyskland	49 179	48 605	83 897	74 426	60 843	39 175	29 093	18 152	-
Ungern	1 352	853	1 357	2 920	3 024	2 113	765	695	-
Österrike	1 917	2 008	7 427	5 311	2 553	1 734	389	1 160	-
Baltiska länderna	769	2 719	4 149	3 708	2 973	1 585	962	292	-
Övriga EU	3 151	5 358	9 049	3 849	1 823	878	417	329	-
Central- & Östeuropa	47 542	21 529	54 149	52 726	35 895	12 353	11 091	7 288	-
Ryssland	41 015	14 970	39 827	47 406	28 923	10 899	10 922	7 144	-
Övriga Östeuropa	6 527	6 559	14 323	5 320	6 972	1 454	169	143	-
Övriga Europa	153 590	109 817	162 495	114 063	91 801	54 265	46 859	39 947	-
Schweiz	100 585	72 955	102 616	71 583	67 576	41 346	37 868	32 064	-
Norge	46 083	31 741	51 921	35 937	23 104	11 674	8 422	7 176	-
Övriga Europa	6 922	5 121	7 958	6 543	1 122	1 245	569	706	-
Nordamerika	379 224	311 955	415 292	418 367	409 293	327 099	317 149	261 428	-
USA	353 330	296 703	394 323	398 742	393 546	317 248	308 647	256 429	-
Kanada	25 894	15 253	20 970	19 624	15 747	9 851	8 502	5 000	-
Latinamerika	17 276	10 328	12 916	10 301	6 220	3 182	1 593	1 913	-
Argentina	87	389	167	176	173	92	59	104	-
Brasilien	12 855	6 877	8 669	4 841	2 925	932	587	660	-
Chile	703	345	505	983	226	101	68	24	-
Colombia	180	170	164	931	28	3	1	9	-
Mexico	3 301	2 357	3 164	3 254	2 534	1 106	794	1 019	-
Peru	150	182	247	115	92	23	18	60	-
Övriga Latinamerika	0	7	0	0	242	925	66	38	-
Central-Amerika	22 162	19 124	18 754	13 270	12 372	9 473	3 136	1 491	-
Oceanien	24 927	14 851	19 692	17 716	17 542	10 815	8 960	5 673	-
Australien	24 428	13 862	19 373	17 495	15 836	10 387	8 577	5 508	-
Övriga Oceanien	499	990	319	220	1 706	428	383	165	-
Asien	117 390	105 486	130 126	143 211	130 950	80 114	65 950	53 100	-
Japan	57 887	64 229	70 158	93 100	91 073	57 283	46 727	36 589	-
Sydostasien	53 094	35 829	51 496	46 262	36 812	22 483	18 803	15 930	-
Filippinerna	198	111	342	200	137	162	56	92	-
Hongkong	17 443	10 340	16 128	13 847	9 979	6 853	6 333	4 648	-
Indonesien	809	411	1 280	1 110	525	317	231	88	-
Kina	10 003	11 008	7 847	4 823	2 087	966	1 349	913	-
Malaysia	1 016	650	1 181	915	487	6 635	536	991	-
Singapore	5 318	3 371	5 891	5 695	4 874	584	2 722	1 845	-
Sydkorea	9 808	5 362	10 754	11 988	12 113	3 636	4 479	4 614	-
Taiwan	7 288	4 086	7 217	7 155	5 965	2 868	2 537	2 392	-
Thailand	1 212	490	856	529	645	462	560	349	-
Övriga Asien	6 409	5 427	8 472	3 848	3 065	348	420	581	-
Afrika	3 352	3 533	3 177	1 818	1 012	407	275	1 170	-
Sydafrika	2 631	1 618	2 154	1 520	828	332	248	961	-
Övriga Afrika	721	1 915	1 023	298	184	75	27	209	-
Internationella organisationer	0	0	0	0	0	0	0	0	-
Övriga världen	0	1 871	0	219	0	0	0	23	-
TOTALT	1 218 992	967 495	1 371 440	1 292 312	1 162 534	827 091	746 662	632 328	-

Bilaga 5 Landfördelning av fondandelar

Landfördelning av svenska placerares innehav av utländska fondandelar per 31 december, miljoner kronor.

Land	2009	2008	2007	2006	2005	2004	2003	2002	2001
Europa	581 587	412 337	530 254	417 330	390 140	307 204	248 852	189 431	-
EU	556 253	398 813	505 208	404 652	372 516	294 876	240 870	188 928	-
Belgien	284	26	167	87	244	257	25	6	-
Danmark	1 608	785	86	132	1 253	99	31	68	-
Finland	84 164	62 842	62 786	43 455	36 428	19 528	15 542	8 524	-
Frankrike	2 287	5 035	12 851	11 289	8 963	6 421	5 376	6 846	-
Grekland	0	1	3	3	3	2	0	0	-
Irland	64 022	36 747	65 511	40 173	39 946	9 942	4 364	3 491	-
Italien	3	613	51	22	30	26	0	0	-
Luxemburg	375 188	273 628	326 589	282 523	260 973	233 221	200 875	162 407	-
Nederländerna	2 354	831	974	1 316	6 456	8 147	3 323	191	-
Polen	0	2	0	0	3	0	0	0	-
Portugal	0	0	1	1	3	1	0	0	-
Spanien	159	183	498	149	48	33	7	5	-
Storbritannien	24 343	14 924	24 117	25 152	17 435	13 628	9 504	7 239	-
Tyskland	1 714	2 714	11 067	237	722	3 556	1 772	143	-
Ungern	0	4	0	0	0	2	0	0	-
Österrike	61	19	21	34	8	6	0	0	-
Baltiska länderna	40	32	79	80	1	7	0	0	-
Övriga EU	24	428	407	0	0	0	51	9	-
Central- & Östeuropa	21	82	324	264	311	171	140	89	-
Ryssland	21	76	285	264	311	166	132	86	-
Övriga Central- & Östeuropa	0	6	39	0	0	5	8	3	-
Övriga Europa	25 313	13 441	24 721	12 414	17 313	12 157	7 842	413	-
Schweiz	427	3 594	6 789	2 942	12 101	10 245	7 317	94	-
Norge	23 935	9 666	16 356	8 958	5 212	1 910	525	320	-
Övriga Europa	950	181	1 576	513	0	2	0	0	-
Nordamerika	68 301	26 590	56 581	47 590	32 033	39 300	26 649	13 060	-
USA	66 006	25 779	56 553	47 479	31 976	39 215	26 645	13 060	-
Kanada	2 295	811	28	111	57	85	3	0	-
Latinamerika	1 089	49	1 504	4	4	1	0	0	-
Argentina	0	1	0	0	0	0	0	0	-
Brasilien	1 089	34	1 497	2	0	1	0	0	-
Chile	0	1	0	0	0	0	0	0	-
Colombia	0	0	0	0	0	0	0	0	-
Mexico	0	12	7	2	0	0	0	0	-
Peru	0	0	0	0	0	0	0	0	-
Övriga Latinamerika	0	0	0	0	4	0	0	0	-
Central-Amerika	20 087	28 225	23 347	13 866	18 763	4 401	1 031	696	-
Oceanien	2	25	18	155	59	58	34	0	-
Australien	2	10	17	155	58	56	34	0	-
Övriga Oceanien	0	15	1	1	1	2	0	0	-
Asien	1 804	5 003	9 622	9 768	5 786	7 570	1 666	1 983	-
Japan	1 377	4 453	7 657	5 690	4 647	6 509	1 186	1 850	-
Sydostasien	334	531	1 753	3 644	1 027	1 059	480	133	-
Filippinerna	0	1	0	0	0	0	0	0	-
Hongkong	270	338	745	261	869	875	449	17	-
Indonesien	0	3	401	2	1	0	0	0	-
Kina	0	12	305	0	141	0	0	3	-
Malaysia	0	2	0	4	0	-6 051	0	1	-
Singapore	59	85	284	3 276	7	3 212	31	9	-
Sydkorea	1	78	14	99	7	3 015	0	101	-
Taiwan	5	7	0	0	0	3	0	1	-
Thailand	0	5	4	3	2	5	0	0	-
Övriga Asien	93	19	212	433	112	1	0	0	-
Afrika	95	9	1	91	0	0	0	16	-
Sydafrika	0	8	0	27	0	0	0	0	-
Övriga Afrika	95	1	1	63	0	0	0	16	-
Internationella organisationer	0	0	0	0	0	0	0	0	-
Övriga världen	126	1 301	4 462	1 150	0	0	0	0	-
TOTALT	673 092	473 537	625 789	489 953	446 785	358 533	278 231	205 186	-

Bilaga 6 Landfördelning av innehav i portföljaktier, tidsserie

Landfördelning av svenska placerares innehav av utländska fondandelar per 31 december, miljoner kronor.

Land	2009	2008	2007	2006	2005	2004	2003	2002	2001	2000	1999	1998	1997	1996	1995	1994	1993	1992	1991	1990	1989
Finland	116,0	91,2	108,9	87,2	76,2	50,1	39,8	36,1	51,6	81,3	97,6	60,7	17,6	5,9	3,9	3,2	3,0	0,4	0,5	1,3	2,6
Norge	7,0	41,4	68,3	44,9	28,3	13,6	8,9	7,5	8,6	15,2	10,4	6,0	6,6	5,0	2,5	2,9	2,9	2,4	6,7	4,1	6,7
Danmark	17,4	10,6	19,4	29,5	13,7	9,4	6,8	6,1	10,7	7,0	6,8	7,2	6,0	1,9	2,3	1,3	1,4	0,8	2,0	1,0	1,0
Sverige ¹	0,0	0,0	0,0	0,0	0,0	0,0	0,0	0,0	0,0	0,0	0,0	0,0	5,4	5,7	6,8	5,5	0,4	3,8
Tyskland	50,9	51,3	95,0	74,7	61,6	42,8	30,9	18,3	32,8	37,1	52,9	34,3	27,6	22,5	17,2	16,8	15,7	11,3	15,4	18,2	11,1
Nederländerna	21,0	17,4	22,6	28,9	28,6	29,5	24,8	20,0	28,6	34,7	26,3	22,2	15,8	10,3	7,8	6,8	6,9	4,3	4,8	4,3	3,0
Belgien	4,1	2,9	5,3	5,0	4,5	3,9	1,8	1,7	1,8	0,7	4,8	2,3	1,0	0,7	0,6	0,5	0,4	1,0
Frankrike	64,4	55,5	92,1	82,8	68,8	46,6	42,3	39,5	59,4	49,5	41,0	19,8	14,2	12,8	9,5	9,2	11,2	..	9,1	6,7	3,3
Luxemburg ²	406,5	297,1	368,5	298,3	274,2	244,0	209,3	169,1	163,7	86,9	85,1	69,6	0,5	0,8	0,8	2,5	1,2	3,4	2,6	1,0	..
Storbritannien	187,1	143,7	168,3	199,8	190,6	143,1	142,0	129,3	162,6	129,3	102,3	45,0	34,0	24,6	16,9	12,7	11,9	7,8	7,6	4,2	4,0
Irland	81,8	39,0	79,5	46,0	44,6	15,3	7,3	5,3	6,7	7,9	2,8	1,9
Italien	15,9	16,7	33,1	26,0	22,6	15,5	12,3	11,7	14,4	10,6	12,1	12,1	5,0	2,5	1,7	1,9	1,6	0,7	1,7	1,1	0,4
Spanien	24,6	20,1	28,5	17,2	24,2	16,7	10,9	7,1	10,4	10,0	8,8	7,4	3,6	2,2	1,3	1,1	1,3	1,0	1,2	0,8	..
Österrike	2,0	2,0	7,4	5,3	2,6	1,7	0,4	1,2	1,4	0,9	0,9	0,6	0,5	0,4	0,4	3,3	0,3	0,2
Grekland	4,4	3,1	11,0	8,2	4,7	1,3	0,4	0,5	0,3	0,3	0,7	0,4
Polen	7,0	6,6	3,7	4,7	4,3	2,1	1,0	0,6	0,6	1,3	1,1	1,1	0,0
Portugal	1,6	1,1	1,7	1,3	0,9	0,7	0,9	0,4	1,1	0,9	0,4	0,3
Ungern	1,4	0,9	1,4	2,9	3,0	2,1	0,8	0,7	0,6	0,5	0,6	0,4	0,0
Baltiska länderna	0,8	2,8	4,2	3,8	3,0	1,6	1,0	0,2	0,3	0,2	4,7	1,6	0,8
Övriga EU-länder	3,2	5,8	9,5	3,8	1,8	0,9	0,5	0,3	0,3	0,4	0,5	0,3	4,5	1,0	0,2	1,7	0,3	6,5
Schweiz	101,0	76,5	109,4	74,5	79,7	51,6	45,2	32,2	54,3	53,1	44,4	28,4	24,5	14,7	13,5	9,4	17,6	11,0	7,4	5,6	2,2
Ryssland från 97 (Övrig) Central- & Östeuropa	6,5	6,6	14,4	5,3	7,0	1,5	0,2	0,1	0,2	0,1	2,1	0,5	1,3	1,3
USA	419,3	322,5	450,9	446,2	425,5	356,5	335,3	289,5	418,7	327,5	336,4	215,4	182,4	108,6	78,0	30,7	27,3	19,1	14,8	8,7	6,4
Kanada	28,2	16,1	21,0	19,7	15,8	9,9	8,5	5,0	5,1	3,1	7,4	1,2	3,3	2,8	0,7	1,3	0,4	0,3
Japan	59,3	68,7	77,8	88,8	95,7	63,8	47,9	38,4	53,1	47,1	65,1	24,2	23,8	22,1	16,4	10,9	4,9	1,5	1,5	0,3	1,6
Sydostasien fr. o.m. 97	53,4	36,4	53,2	49,9	37,8	23,5	19,3	16,1	16,6	16,3	16,3	7,6	14,0	16,6	12,5	10,5	9,8
Övriga Asien	6,5	5,4	8,7	4,3	3,2	0,3	0,4	1,7	0,3	1,7	0,4	0,2	2,1	18,0	12,5	10,5	9,8
Australien	24,4	13,9	19,4	17,7	15,9	10,4	8,6	5,5	5,9	2,3	3,1	1,5	0,0
Övriga länder	72,6	70,7	74,0	46,9	41,2	19,1	6,4	5,1	6,7	6,0	2,1	1,9	7,2	2,8	2,4	4,2	6,4	4,0	6,4	1,6	4,2
Totalt	1 892,1	1 441,0	1 997,2	1 781,2	1 609,3	1 186,6	1 024,9	836,5	1 120,6	938,9	935,4	573,9	403,9	266,5	195,5	136,4	124,8	79,3	81,7	58,9	46,5
Varav																					
OECD	1 731,0	1 314,2	1 824,8	1 644,2	1 509,0	1 139,3	992,2	812,6	1 096,1	910,7	915,2	563,6	366,4
EU	1 009,8	767,8	1 060,0	925,3	830,0	625,3	532,5	448,2	545,4	464,0	446,2	286,5	135,7	91,2	69,4	66,4	55,5	41,0	44,9	38,6	25,4
Nordamerika	447,5	338,5	471,9	466,0	441,3	386,4	343,8	274,5	423,8	330,6	343,9	216,7	185,7	111,4	78,7	32,0	27,7	19,4	14,8	8,7	6,4
Asien	119,2	110,5	139,7	153,0	136,7	87,7	67,6	55,1	70,0	65,1	81,8	32,0	39,9	40,1	28,9	21,4	14,7
Östeuropa inkl Ryssland	47,6	21,6	54,5	53,0	36,2	12,5	11,2	7,4	5,9	2,5	3,6	0,9	4,4

Not 1: Före 1998 års undersökning redovisades andelar i utlandsregistrerade fonder på det land fonden placerade i. F r o m 1998 redovisas innehavet på det land fonden är registrerad i.
Not 2: Tidigare undersökningar redovisades aktiernas landtillhörighet i utlandsregistrerade fonder och svenska aktier inkluderades. F r o m 1998 undersökning krävs ingen landfördelning.

ISSN 1654-8116 (online)

All officiell statistik finns på: **www.scb.se**

Kundservice: tfn 08-506 948 01

All official statistics can be found at: **www.scb.se**

Customer service, phone +46 8 506 948 01